

Kultur | Idé och kritik

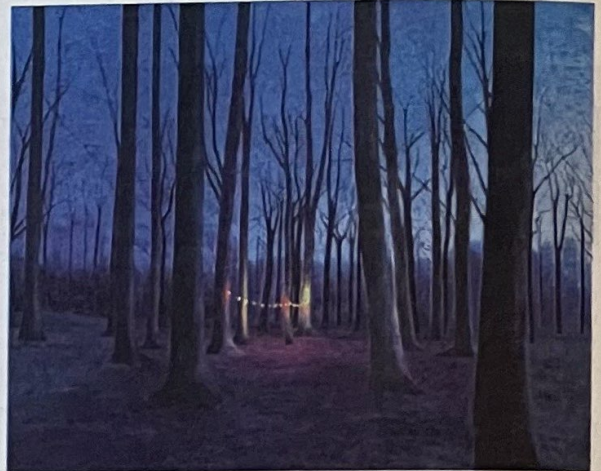
Konst



Verket "Hex" av Love Lundell visas på utställningen hos Wetterling gallery.



Fredrik Nielsens guldiga glasskulpturer, som "Suitcase in my hand", ser ut att vara mitt i en rörelse, där någon tryckt paus och fångat dem i ett visst ögonblick.



Ylva Cederskogs "Skogsvaktaren" ingår i utställningen.

BILDER: WETTERLING GALLERY

Nya galleriet imponerar med stora namn och rolig konst

Nya galleriet imponerar med stora namn och rolig konst

Utställning

”WG.119 – gruppställning” Wetterling Gallery

Linda Bäckström, Anna Camner, Nathalia Edenmont, Fredrik Nielsen, Dina Isæus-Daggfeldt, Peter Johansson, Liva Isakson Lundin, Love Lundell, Malin Molin, Anna Pajak, Amy Simon och Ylva Ceder
Utställningen pågår 3 december till 22 januari

Wetterling Gallery öppnade i Göteborg i september. Sedan 1978 har galleriet huserat i Kungsträdgården, Stockholm och gjort sig ett namn genom att representera många internationella konstnärer. Det är därför lite extra roligt att man i sin andra utställning i Göteborg väljer att ställa ut sina svenska konstnärer i en gruppställning.

12 konstnärer samsas i det behagliga rummet som tidigare var en butikslokal. Tre små halvväggar har satts upp och varje konstnär har ett litet kluster av verk för sig. Det ger den struktur som behövs i och med att

samtliga verk är så pass storskaliga och tävlar om betraktarens uppmärksamhet.

Det är främst abstrakt och figurativt måleri som visas men framförallt en stor lekfullhet gällande material och metod. Som Fredrik Niensens guldiga glasskulpturer. De ser ut att vara mitt i en rörelse, där någon tryckt paus och fångat dem i ett visst ögonblick. Skulpturerna omsluts av Love Lundells två tavlor där motivens blick är intressant, fram-målad på ett nästan kusligt, mänskligt sätt.

Även Anna Camners två tavlor för tankarna till det mystiska. Minuti-öst målade i mjuka drag kan betraktaren följa färgens svepande rörelse över duken. Motiven är närmast organiska och som hämtade ur John Bauers sagovärld. Det blir en härlig kontrast till nästa rum där Anna Pajaks färgglada och grafiska verk tar plats. Man kan säga att Pajak har gift samman Georgia O'Kefes sensualitet och Hilma af Klints

geometriska linjer – resultatet blir ett kraftfullt, futuristiskt uttryck.

I samma del finner vi Nathalia Edenmonts helt nya fjärilsverk där vingar och ben arrangerats i en färgexplosion. De röda nyanserna

”
Skulpturerna omsluts av Love Lundells två tavlor där motivens blick är intressant, frammålad på ett nästan kusligt, mänskligt sätt.

speglas fint mot Peter Johanssons verk av takplåt där han i silver spraymålat två figurer med hjälmar, en hård detalj i det annars nästan gulliga motivet. Hjälmarnas struktur korrelerar även med själva plåtens veckade form. Ett roligt och lite annorlunda verk att ta del av.

Verken som sticker ut mest är dock Lisa Isakssons serie i oljepastell. Det monokroma, gröna djupet ger en plats där ögat kan vila. Passande hänger de nära Ylva Ceders skogsmålning som skapats på trä. Den får ett skimmer över sig, likt tunt sidentyg, när trätets ådringar glimtar genom färglagren.

Missa heller inte det inre rummet där ett mer figurativt måleri hänger. Malin Molins gräddiga målningar av bakelser och frukt har en otrolig lyster och är så pass nya att färgen knappt hunnit torka.

Sammanfattningsvis har man här lyckats extra väl med att bygga en känsla av rytm och symmetri trots verkens stora, och starka personlig-



Anna Camners ”The naked dive”.

heter. Det som tidigare var en Nespressobutik har, iallafall enligt undertecknad, fått en betydligt viktigare funktion i staden: Wetterling bjuder på en rik bild av vad Konstnärssverige har att erbjuda i en tid då kulturen sätts allt mer under lupp.

Karin Frid

karin.frid@gp.se